

P·H·I·L·É·A·



RAPPORT D'ACTIVITÉS 2022

Prêt pour un nouveau départ,...

Société Coopérative Philea International

Rue de Varembe 1 - 1202 Genève - Suisse

www.philea.coop - mail@philea.coop

+41 22 733 50 73

Le mot du Président



Cher.e.s ami.e.s, chères membres et partenaires,

En 2022, Philea a bien entamé sa phase de transition tout en maintenant les activités essentielles. Néanmoins, l'année a été marquée par une restructuration du fonctionnement de la coopérative.

Les difficultés rencontrées au Nicaragua conjuguées aux effets liés à la pandémie du Covid, ont été un frein nous empêchant d'atteindre nos objectifs de levée de fonds pour couvrir les besoins de crédits de nos membres et atteindre l'équilibre financier recherché.

Ce constat nous a amené à réduire la masse salariale à Genève et mettre un terme au contrat de Sonia Rodriguez, qui assumait la fonction de Directrice de la Recherche de fonds et de la communication depuis 2018. Le temps de travail de notre Directeur général, Alain Vergeylen a également été réduit.

Nous tenons ici à les remercier pour leur professionnalisme dans cette situation. Ces décisions difficiles, mais concertées ont toutefois permis d'améliorer significativement la situation financière pour les années à venir.

Malgré des forces vives amoindries à Genève, nous avons pu compter sur l'engagement de toutes et tous pour poursuivre nos activités d'appui à nos membres et partenaires en Afrique et Amérique latine.

Outre la gestion du portefeuille de crédit, le projet d'appui aux groupes d'épargne au Burkina Faso (INCLUFIN) dont la première phase s'est terminée avec succès au cours de l'année, a pu être renouvelé pour 3 années supplémentaires sur financement de la Fédération Genevoise de Coopération. Cette dernière a également approuvé le financement d'un nouveau projet de renforcement des coopératives agricoles au Burundi, porté par notre membre local ADISCO et qui démarrera en 2023.

Enfin et pour clore cette année de transition, la Coopérative a élu un nouveau Conseil d'administration lors d'une Assemblée générale extraordinaire organisée le 8 décembre. Les 10 nouveaux membres élus se sont déjà mis au travail pour présenter courant 2023 une nouvelle stratégie générale tenant compte de ce nouveau contexte opérationnel et de l'évolution des enjeux globaux auxquels font face nos partenaires sur le terrain.

Cette stratégie visera à positionner Philea comme un acteur du financement de la Transition Ecologique et Sociale. C'est donc avec enthousiasme que nous nous apprêtons collectivement à relever les défis futurs pour notre coopérative.

Nous remercions ici vivement tous nos partenaires financiers, membres et ami.e.s qui nous de prêt ou de loin contribue au succès et à l'impact de nos activités.

Daniele E. FINO,
Président

LES INTERVENTIONS DE PHILEA EN 2022

Encours du portefeuille de crédits au 31.12.2022

Le portefeuille de Philea présente plusieurs engagements qui reflètent bien l'histoire de la coopérative avec un mélange de coopérative de producteurs, des institutions de microfinance ainsi qu'un premier crédit investissement avec COOPECAN au Pérou.

Au Nicaragua, les efforts de recouvrement ont permis de restructurer le crédit en souffrance de la Coopérative COOPSAFRA avec des garanties plus solides et de solder le crédit de la coopérative CARCUFIN en contrepartie de la cession d'immeubles commerciaux.

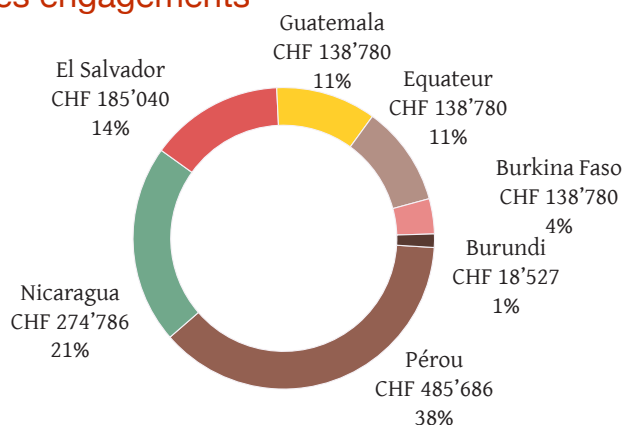
La répartition géographique des engagements, présente toujours un déséquilibre en faveur de l'Amérique latine. Afin de rééquilibrer cette situation, les membres de Philea au Burundi ont engagé une

réflexion pour mettre en place, avec l'appui de Philea, un fonds local de crédit pour le monde rural qui pourrait voir le jour en 2023 et la nouvelle stratégie compte mettre aussi l'accent sur l'Afrique de l'Ouest. toutefois une orientation sur la décentralisation des activités est en cours.

Fin 2022, Philea dispose de liquidités pour envisager dès 2023 de nouveaux investissements en lien avec sa nouvelle stratégie orientée vers le financement de la Transition Ecologique et Sociale au Sud comme au Nord dans le cadre d'une collaboration avec APRES-GE, le réseau de l'économie sociale et solidaire à Genève.

Pays	Institution financée	Type d'organisation	Activité financée	Type	Encours du crédit en CHF
Pérou	CAFE PERÚ	Fédération de coopératives	Production et exportation de café bio et équitable	Crédit direct	50'886
El Salvador	CONFIANZA	Fonds d'investissement régional	Financement d'institution de microfinance	Crédit direct	185'040
Pérou	COOPECAN	Coopérative de producteurs	Production et exportation de fibre d'Alpaga	Crédit direct	32'264
Nicaragua	COOPEFACSA	Coopérative d'épargne crédit	Microcrédits	Crédit direct	138'780
Guatemala	RENACIMIENTO	Coopérative de producteurs	Production et exportation de café bio et équitable	Crédit direct	138'780
Equateur	COACSAC	Coopérative d'épargne crédit	Microcrédits	Crédit direct	138'780
Pérou	TOCACHE	Coopérative de producteurs	Production et exportation de cacao bio et équitable	Crédit direct	185'040
Nicaragua	COOPSAFRA	Coopérative d'épargne crédit	Microcrédits	Crédit direct	136'006
Pérou	TOCACHE	Coopérative de producteurs	Amélioration des infrastructures de production	Crédit à l'équipement	46'260
Pérou	COOPECAN	Coopérative de producteurs	Construction d'une de transformation	Crédit à l'équipement	171'236
Burundi	ADISCO	ONG d'appui	Financement de coopératives de producteurs	Crédit direct	18'527
Burkina Faso	BURKINA VERT	ONG d'appui	Financement de la production agricole	Crédit direct	48'646
TOTAL					1'290'246

Répartition géographique des engagements



LES INTERVENTIONS DE PHILEA EN 2022

Projet RAFIDESTIM - Renforcer la dignité des paysans au Burundi

Le projet RAFIDESTIM (Recherche des alternatives de financement innovant et de développement des exploitations familiales par la stimulation mutuelle) est porté par l'ADIP (Association pour la dignité paysanne), partenaire local de Philea au Burundi. Démarré en 2021, il vise à améliorer les conditions de vie des paysans du Kirimiro, une région particulièrement surpeuplée et pauvre composée de petits producteurs, dont l'activité principale repose sur l'exploitation agricole familiale.

En s'appuyant sur la mobilisation de l'épargne des paysans organisés en Groupes de Stimulation et d'Entraide Mutuelle, ADIP les accompagne pour améliorer leurs exploitations familiales dans une démarche de recherche action et de stimulation mutuelle.

Plusieurs modèles de financement innovants et systèmes d'exploitation agricoles intégrés sont testés en vue de proposer ceux qui assurent à la fois la continuité alimentaire, la continuité des revenus et la fertilité des sols pour une vie plus digne pour les paysans.



Grâce à ces modèles et appuyé par les équipes du projet, ce sont 661 paysans, dont 60% de femmes qui améliorent le rendement de leur exploitation agricole. La plantation de nouveaux bananiers, l'accroissement du cheptel bovin et la protection des sols grâce à la construction de haies et fossés anti érosives, ainsi que le compostage, sont autant d'actions pratiquées par les producteurs.

L'impact des Groupes de stimulation d'Entraide Mutuelle soutient et encourage les ménages à une meilleure gestion du budget familial et favorise les changements de comportement vis-à-vis de l'épargne.

Le projet RAFIDESTIM contribue ainsi à l'amélioration des conditions de vie des ménages par une meilleure autosuffisance alimentaire et une grande autonomie financière.

L'approche de recherche-action participative intégrée au projet permet de capitaliser les expériences et alimenter un plaidoyer auprès des autorités publiques locales. Démontrant ainsi que des financements ciblés permettent de promouvoir le développement et la compétitivité de l'agriculture familiale avec un impact significatif sur les conditions de vie des paysans.

LES INTERVENTIONS DE PHILEA EN 2022

Visite de terrain au Burundi

A l'automne 2022, le Directeur général de Philea a réalisé une mission de suivi du projet RAFIDESTIM au Burundi. Des visites et des échanges avec les bénéficiaires du projet et le partenaire ADIP ont permis d'apprécier de la qualité du projet et l'implication des équipes locales dans sa mise en œuvre.

Cette mission s'inscrit également dans l'ambition de trouver des réponses efficaces aux besoins de crédit du monde rural burundais à travers des financements adaptés. Les échanges avec les membres locaux de Philea (IMF, Coopératives et ONG d'appui) ont permis d'esquisser les bases pour la constitution d'un fonds local de crédit dédié.

Les besoins de financement sont importants, mais les acteurs locaux n'interviennent que très peu pour

soutenir les activités agricoles, dont dépend une grande partie de la population. Philea et ses membres locaux ont donc un rôle à jouer pour promouvoir dans ce pays une agriculture durable qui puisse à la fois nourrir les paysans et contribuer à améliorer leurs conditions de vie.

Enfin, l'équipe de Philea, composée de son Directeur et du Correspondant local Oscar Rwsa, a organisé une séance de formation de formateurs en éducation financière à laquelle ont participé 23 personnes, représentantes d'ONG, d'IMF et de coopératives membres de Philea.



LES INTERVENTIONS DE PHILEA EN 2022

Projet INCLUFIN - Améliorer l'autonomie des femmes en zone rurale au Burkina Faso



Les populations vulnérables des zones rurales du Burkina Faso, et en particulier les femmes, n'ont pas accès à des services financiers adaptés en raison des risques qu'elles représentent, y compris pour des institutions de microfinance.

Pourtant, l'inclusion financière de ces populations est essentielle pour leur permettre de sortir du cycle de la pauvreté et de favoriser leur autonomie économique et sociale. L'incapacité d'épargner et d'accéder aux crédits constitue un frein au développement économique de ces régions.

Le projet INCLUFIN vise à accompagner les femmes en milieu rural par la constitution de groupes d'épargne-crédit en se basant sur la méthodologie des Associations Villageoises d'Épargne et de Crédit (AVEC). Les membres épargnent régulièrement au sein des groupes, pour se redistribuer ensuite à tour de rôle des crédits.

Des Agents de Terrain les accompagnent et les forment à la fois sur l'éducation financière, les notions de genre et la création d'Activités Génératrices de Revenus (AGR). Une fois l'épargne constituée les groupes ont la possibilité d'accéder à travers les institutions de microfinance formelles à des crédits plus importants.

En parallèle, la pérennité du mécanisme repose sur l'identification et la formation d'agents villageois rétribué directement par les membres des groupes d'épargne.

Débuté en 2020, la première phase de ce projet s'est terminée au cours de l'année 2022 et a permis d'obtenir les résultats suivants :

- 93 groupes d'épargne-crédit formés regroupant 4'591 bénéficiaires dont 96% de femmes.
- 18'364 bénéficiaires indirects.
- CHF 142'435 d'épargne mobilisée et CHF 95'126 de crédits octroyés aux membres des groupes.
- 85% des membres des groupes bénéficient d'un crédit pour diversifier leurs sources de revenu par la création d'Activités Génératrices de Revenus qui leurs permettent de faire face aux charges courantes du ménage et de pouvoir couvrir les besoins nutritifs de la famille.
- 56% des groupes ont ouverts des comptes auprès d'institutions de microfinance pour des besoins de crédits plus importants.
- Favorisation de l'empowerment des femmes par la création d'AGR.



Au vu des résultats obtenus, une demande d'extension du projet par les communautés a été déposée et approuvée par la Fédération Genevoise de Coopération pour une période supplémentaire de 3 ans.

Commentaire

Les décisions prises en début d'année pour assainir la situation financière de Philea ont déjà eu un effet positif sur les comptes 2022.

La réduction de la masse salariale à Genève (-32% par rapport à 2021) a permis de diminuer significativement le déficit opérationnel. Cette réduction des charges fixes qui est entrée en vigueur au deuxième semestre prendra pleinement effet en 2023 et devrait permettre d'atteindre l'équilibre financier.

Au niveau de la gestion du portefeuille de crédit, les revenus des intérêts sont restés stables. Les provisions importantes passées en 2021 ont permis d'assainir le portefeuille de crédit et les réserves et provisions constituées couvrent le portefeuille à risque.

En parallèle, les actions de recouvrement au Nicaragua commencent à porter leurs fruits. Un des membres débiteurs a cédé en remboursement du crédit souffrant des immeubles commerciaux couvrant 100% de sa valeur.



Les actions en justice contre une autre coopérative en retard de paiement ont permis de trouver un arrangement pour la restructuration de la dette avec une solide garantie. Les premiers remboursements effectifs sur cette dette de CHF 136'006 sont prévus pour 2023.

Au niveau du portefeuille des projets de développement financé par la Fédération Genevoise de Coopération, les montants sous gestion ont augmenté, par conséquent, les revenus pour indemnités de gestion passent de CHF 18'875 à CHF 27'770 (+47%).

Enfin, les fonds propres sont en légère diminution (-7%), toutefois compensé par un financement sous forme de crédit sans intérêts, octroyé par un membre

de Philea pour un montant de CHF 250'000.

Alors que Philea a toujours bénéficié du statut d'utilité publique depuis sa création, celui-ci n'a pas été renouvelée à partir de l'année 2022. L'administration fiscale considérant qu'une coopérative rendant des services à ses membres, elle s'adresse à un cercle fermé de bénéficiaires et ne peut donc être considérée d'utilité publique.

Philea devra donc désormais s'acquitter de charges d'impôts sur le capital et les revenus qui s'élèvent pour 2022 à CHF 5'488.

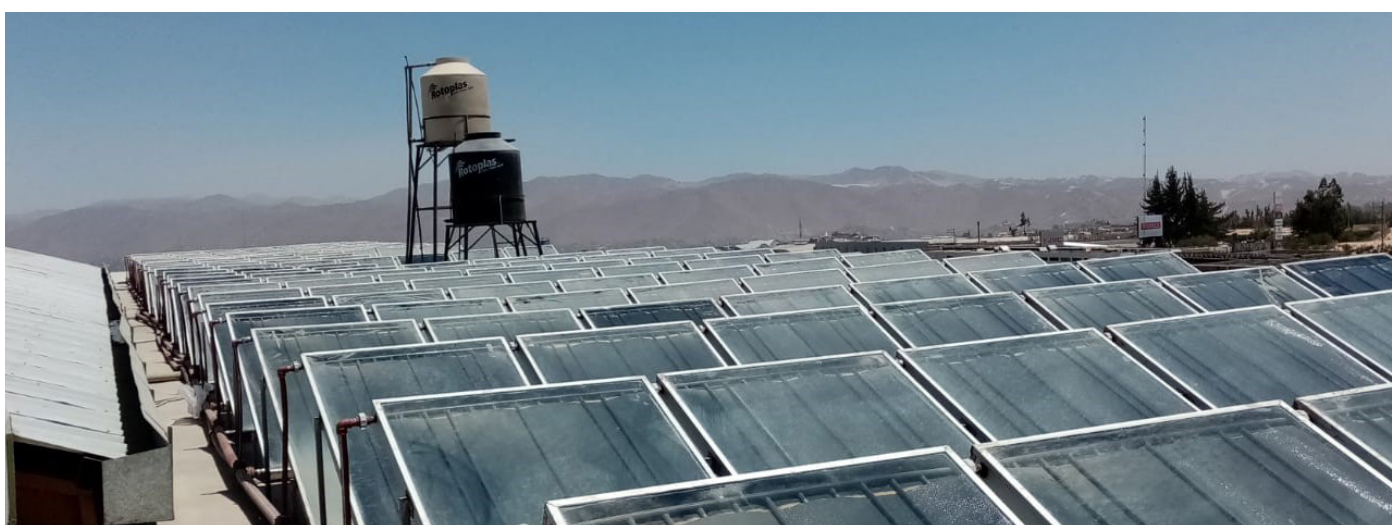
LES ÉTATS FINANCIERS 2022

Bilan en CHF

ACTIF	31.12.2022	31.12.2021	Variation
Total actifs circulants	519'290	211'032	146%
Crédits directs	1'005'576	1'029'891	-2%
Crédits à l'équipement	217'496	221'016	-2%
Débiteurs douteux	432'438	655'041	-34%
Provisions sur crédits	-457'780	-441'584	-4%
Immeubles	156'339	0	0%
Total actifs immobilisés	1'354'069	1'464'363	-8%
TOTAL ACTIF	1'873'359	1'675'395	12%
PASSIF			
Total fonds étrangers à court terme	19'867	20'564	-3%
Total dette à long terme	250'000	0	0%
Total Fonds affectés	86'297	25'618	237%
Capital social	1'369'000	1'422'800	-4%
Fonds libres	206'413	650'631	-68%
Résultats de l'exercice	-58'218	-444'218	87%
Total Fonds propres	1'517'195	1'629'213	-7%
TOTAL PASSIF	1'873'359	1'675'395	12%

Compte de résultat en CHF

	Résultat 2022	Résultat 2021	Variation
REVENUS DU PORTEFEUILLE	115'948	114'856	1%
Frais légaux	0	-6'431	100%
Provisions sur crédits	-13'701	-379'708	96%
MARGE NETTE DU PORTEFEUILLE	102'284	-271'284	138%
MARGE NETTE DES PROJETS	27'770	18'875	47%
MARGE NETTE OPERATIONNELLE	130'018	-252'409	152%
TOTAL REVENUS	102'247	-271'284	-138%
CHARGES OPERATIONNELLES	-212'451	-266'835	20%
S/total salaires	-179'174	-237'896	25%
S/total charges administratives	-33'276	-28'939	-15%
RÉSULTAT OPÉRATIONNEL	-82'433	-519'244	84%
Revenus non opérationnels	15'657	13'641	-15%
Charges non opérationnelles	0	-1'367	-100%
Pertes/gains de change	14'045	62'752	-78%
RÉSULTAT NET AVANT IMPÔTS	-52'731	-444'218	-88%
Impôts directs	-5'488	0	0%
RÉSULTAT NET	-58'218	-444'218	87%



Les membres de Philea

PARTS SOCIALES DES MEMBRES (CHF)	MONTANT (CHF)	%	MEMBRES	NOMBRE	%
Europe	816'400	60%	Personnes physiques	63	50%
Afrique	315'600	23%	Personnes morales (Nord)	15	12%
Amérique latine	237'000	17%	Personnes morales (Sud)	47	38%
TOTAL	1'369'000		TOTAL	125	

REMERCIEMENTS

Le Conseil d'administration

Président : Daniele E. Fino (Suisse)

Jusqu'au 08.12.2022 : Armel Ntwari (Burundi) - Armando Gutierrez (Nicaragua) - Patricia Padilla (Nicaragua) - Wilson Salmerón (El Salvador) Binta Diop (Suisse) - Ciriaco Pirique Raguay (Guatemala) - Libère Bukobero (Burundi)

Nouveaux membres élus le 08.12.2022 : Aude Bax de Keating – (Suisse) - François Rossier (Suisse) - Jean-Luc Virchaux (Suisse) - Sergio Cortez Valvida (Pérou) - Dominique Lesaffre (France) - Pedro Joaquin Castillo (Nicaragua)

Le Siège à Genève

Alain Vergeylen, Directeur général, Sonia Rodriguez, Directrice de la communication et recherche de fonds (jusqu'en mai 2022)

Les Correspondants locaux

Jamir Contreras (Amérique centrale), Sergio Cortez Valvida (Pérou), Jean-Paul Kiendrebeogo (Afrique de l'Ouest), Oscar Rwaswa (Burundi), Javir Vaca Espin (Equateur).

Les partenaires

Après-GE, Fédération Genevoise de Coopération (FGC), Plateforme souveraineté alimentaire d'organisations membres de la FGC (PSA), SENBUMO, Terra Equitas

Pour le projet INCLUFIN : Ville de Genève, Etat de Genève, Commune de Puplinge, Direction du développement et de la Coopération (DDC) et le partenaire local I-RAD.

Pour le projet RAFIDESTIM : Commune de Chêne-Bougeries, Direction du développement et de la Coopération (DDC) et le partenaire local ADIP.

