

RAPPORT D'ACTIVITÉS PHILEA

2021 : Les 25 ans de la Coopérative !



P·H·I·L·É·A·

SOMMAIRE

L'équipe de Philea vous salue !	4
Philea, la Coopérative en bref	6
Philea, au service de ses membres depuis 25 ans	10
Les interventions de Philea	14
La situation financière de Philea	30
Nous appuyer !	34
Remerciements	36
Nous contacter !	38
Impressum	38



Un membre de la Coopérative Tocache, 2021. ©Tocache

À la mémoire de Pascasie Kana, membre du Conseil d'administration depuis 2016





L'apér'anniversaire de Philea, 2021. ©Philea

De gauche à droite : Alain Vergeylen, Directeur général, Sonia Rodríguez, Directrice de la communication et de la recherche de fonds, et Daniele E. Fino, Président du Conseil d'administration

L'ÉQUIPE DE PHILEA VOUS SALUE !

Très chère.s Ami.e.s, Partenaires et Membres,
Très chère.s tous et toutes,

C'est avec une certaine émotion que nous nous rassemblons à trois pour écrire cette introduction... 25 ans ! Voilà 25 ans que Philea accompagne ses membres, ses partenaires, son réseau, afin de contribuer à construire un monde plus égalitaire, plus éthique et plus durable pour tous et toutes !

Philea est née en 1996 de la décision de la Fondation RAFAD et de ses partenaires d'aider des institutions de

microfinance et des groupements agricoles à obtenir des prêts de la part de banques locales. Alors appelée le Fond International de Garantie (FIG), les nombreuses expériences sur le terrain, les échanges avec les partenaires et les stratégies s'adaptant aux besoins des membres ont contribué au changement progressif du modèle d'affaire, amenant aux changements de taille de l'année 2018. Une renaissance ! Un nouveau nom ! Une nouvelle trajectoire !

En voilà un intéressant défi pour la Coopérative ! Un défi soutenu par

ses membres et apprécié par les partenaires de travail de Philea, qui voyaient la nécessité d'un nouvel élan.

En 2021, et après une année 2020 difficile, Philea est allée de l'avant : elle a développé ses activités d'éducation financière en Afrique grâce au soutien de la Fédération genevoise de Coopération (FGC), elle a partagé son expérience en donnant des formations et du soutien, elle a renforcé son appui auprès de partenaires en Suisse, elle a contribué à faire de la sensibilisation grâce au mécanisme par réseau. Ces évolutions se

sont accompagnées d'un travail de communication important et soutenu tout au long de l'année, concrétisé par une levée de fonds réussie auprès des membres. Cette année 2021 aurait donc pu être l'une des plus enthousiasmantes si les difficultés financières de nos membres au Nicaragua ne compliquaient pas la situation de Philea.

Un nouveau défi ! Une nouvelle renaissance ! Voilà ce à quoi Philea aspire. Elle doit désormais s'adapter à ces difficultés qui ternissent en bien des points les résultats encourageants et l'impact de qualité qu'elle

effectue sur le terrain. L'année 2022 qui s'ouvre à nous sera donc celle des nouvelles orientations qui, renforcée par ses 25 ans d'expérience, seront peut-être une nouvelle étape de l'histoire de Philea.

Joyeux anniversaire à vous tous et toutes et à chacun.e !

Daniele E. Fino
Sonia Rodríguez
Alain Vergeylen



PHILEA,

la Coopérative en bref



La Société Coopérative Philea International (Philea) est une coopérative de droit suisse sans but lucratif, reconnue d'utilité publique, et basée à Genève depuis 1996.

NOTRE VISION

Une économie juste, éthique et durable, pour tous et toutes !

NOTRE MISSION

Promouvoir l'inclusion financière pour tous et toutes à travers une intervention en deux temps : l'accès

des bénéficiaires à des financements et le renforcement des compétences quant à la gestion des fonds perçus.

Philea agit pour une économie juste et durable, en promouvant l'inclusion financière pour tous et toutes, notamment à travers l'approche de l'économie sociale et solidaire.

Entre soutien financier et non financier, le but est l'autonomisation des membres et des partenaires en les accompagnant et en leur donnant les outils pour construire un monde où les inégalités et la pauvreté sont diminuées, avec une meilleure répartition des richesses.

Philea s'engage pour les Objectifs du développement durable (ODD) et met en place, par ses actions, des mesures permettant de tendre vers :



LE FONCTIONNEMENT

Le Conseil d'Administration (CA) est composé de 11 membres répartis entre les 3 continents d'intervention. Ils décident des orientations stratégiques de la Coopérative et soumettent des propositions à l'Assemblée générale.

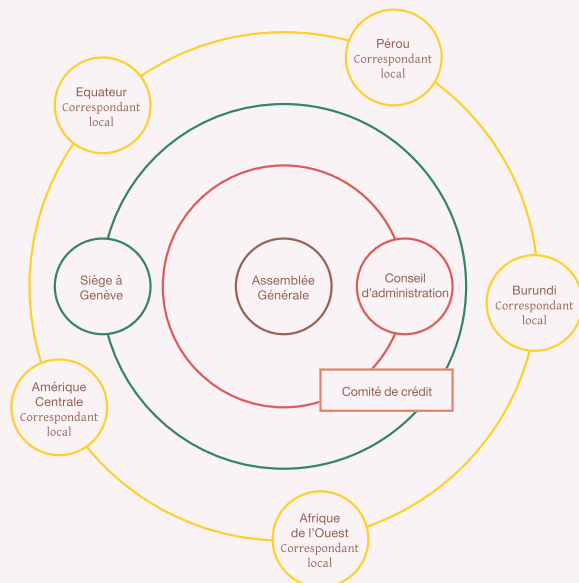
Malheureusement, cette année, Philea a perdu une des membres de son CA, Madame Pascasie Kana, qui s'est éteinte soudainement. Elle était investie depuis plus de 20 ans au sein de notre Coopérative à travers l'Organisation d'appui à l'autopromotion (OAP), basée au Burundi. Nous souhaitons dédier ce Rapport d'activités à cette femme hors du commun, qui a fait profiter Philea de son expérience et de sa pensée unique, défendant l'autonomisation des femmes et la dignité humaine de chacun et chacune.



Pascasie Kana, membre du Conseil d'administration depuis 2016

Le Comité de Crédit (CC) est composé d'expert.e.s bénévoles qui lisent et évaluent le risque de dossiers qui seront par la suite présentés au Conseil d'administration.

Le Siège est un organe d'exécutants, aidés de bénévoles, qui développent les lignes stratégiques adoptées par le Conseil d'administration.



Les Correspondants locaux (CL) accompagnent Philea dans la mise en place d'un réseau local dans lequel se développe l'entraide et le partage de connaissance. Du fait de leurs compétences techniques, ils conseillent également la Coopérative et font le lien entre le Siège et le terrain.



Le Siège de Philea reçoit régulièrement des personnes en recherche d'emploi (à travers les programmes de l'Après-GE – Chambre de l'économie sociale et solidaire ainsi que de Syni – Lausanne), en mesure de reconversion professionnelle de l'Assurance invalidité ainsi qu'en stage de fin d'études. Ce sont dans ces différents cadres que l'équipe du Siège a pu compter sur :



Ana Schmidlin, Chargée de projets



Carol Jaramillo, Assistante en communication et recherche de fonds



Antonio Varela, Responsable ressources humaines

Cette année, le Siège a été composé d'Alain Vergeylen, Directeur général, qui a une activité à 90% ainsi que Sonia Rodríguez, Directrice de la Communication et de la recherche de fonds, qui a une activité à 70%.

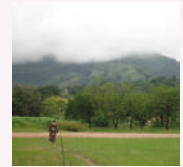
Merci à toutes ces personnes d'exception qui permettent à la Coopérative de se renforcer et d'être plus efficace jour après jour. Nous leur souhaitons tout le meilleur pour la suite de leur activité professionnelle !



PHILEA,

au service de ses membres depuis 25 ans



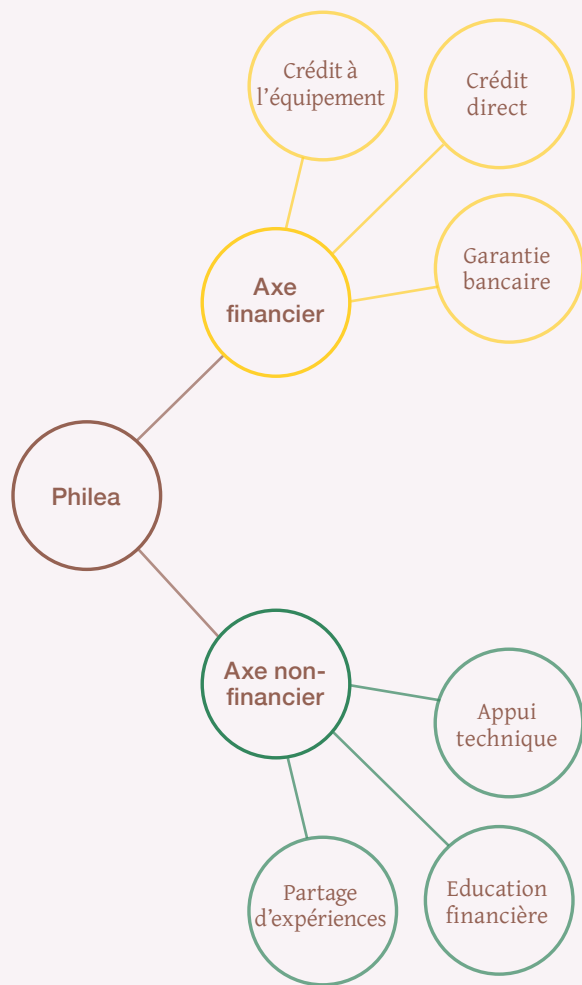


Philea fête ses 25 ans d'activité dans l'inclusion financière et le renforcement des capacités de ses membres et partenaires. La Coopérative est née en 1996, forte du constat que les inégalités et la pauvreté extrême se résolvent notamment par l'inclusion financière de ceux qui les vivent. Chez les femmes par exemple, groupe particulièrement vulnérable en raison des fortes discriminations qu'elle subissent, l'inclusion financière permet de leur fournir des outils pour générer du revenu et participer à la vie économique. Cette dimension est l'une des conditions de leur autonomisation, comme le défend l'Organisation internationale du Travail (OIT).

Aujourd'hui encore, « deux milliards d'adultes, soit plus de la moitié de la population mondiale en âge de travailler, sont encore exclus des services financiers formels », selon les rapports du Fonds d'équipement des Nations Unies.

Depuis l'introduction des Objectifs du développement durable en 2015, il est admis que la pauvreté et les inégalités économiques, dont sont particulièrement sujets les habitants des pays les moins avancés, se résolvent notamment à travers « l'intégration de l'ensemble de la population dans l'économie formelle ». C'est dans ce sens que Philea propose deux axes d'intervention :

L'axe financier a pour but de soutenir les bénéficiaires et les aider à accéder à des ressources financières desquelles ils sont souvent exclu.e.s, notamment les crédits. Cet axe existe pleinement grâce à l'axe non-financier, un moyen d'accompagner les bénéficiaires en les renforçant à travers l'éducation financière ou l'appui technique, des moyens contribuant à garantir le succès de leur projet et entreprise.



AMÉRIQUE LATINE

El Salvador : 8 IMF, 4 EF 🇸🇻

Pérou : 7 OP, 5 IMF, 4 EF 🇵🇪

Nicaragua : 1 OP, 13 IMF, 10 EF 🇳🇮

Guatemala : 5 OP, 3 EF 🇬🇹

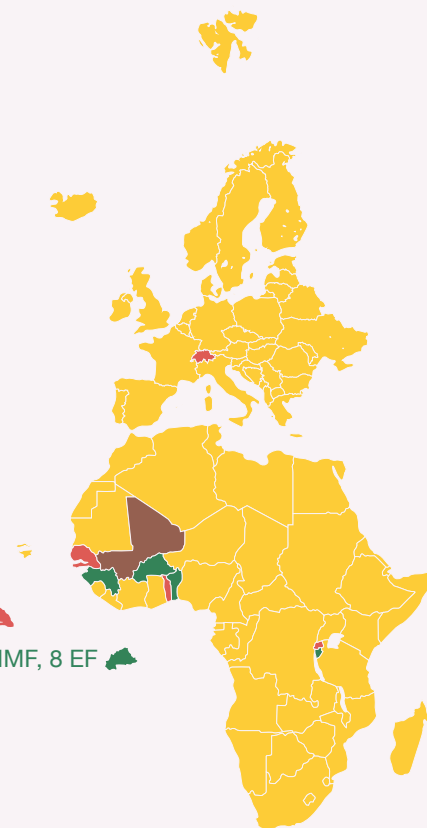
Equateur : 4 IMF, 10 EF 🇪🇶

Chili : 3 IMF 🇨🇱



EUROPE

Suisse : 5 EF 🇨🇭



AFRIQUE

Togo : 5 IMF, 4 EF 🇹🇬

Bénin : 1 EF 🇸🇩

Mali : 4 EF 🇲🇱

Guinée : 1 EF 🇬🇳

Sénégal : 1 IMF, 5 EF 🇸🇳

Burkina Faso : 2 OP, 1 IMF, 8 EF 🇸🇳

Rwanda : 2 IMF 🇷🇼

Burundi : 1 OP, 1 IMF 🇷🇼

C'est en développant progressivement cette méthodologie que Philea a pu soutenir **PLUS DE 60 STRUCTURES**, des organisations paysannes, des institutions de microfinance ou des associations, **DANS 15 PAYS DIFFÉRENTS** d'Amérique latine et d'Afrique ainsi qu'en Suisse.

Légende

IMF = Institutions de microfinance

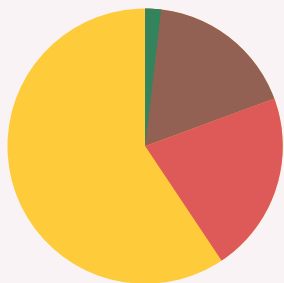
OP = Organisations paysannes

EF = Educations financières



LES INTERVENTIONS DE PHILEA

PHILEA EN 2021...QUELQUES CHIFFRES CLÉS !



2021 : 120 MEMBRES POUR CHF 1'422'800 DE CAPITAL DE TRAVAIL

Amérique du Nord : 2 %

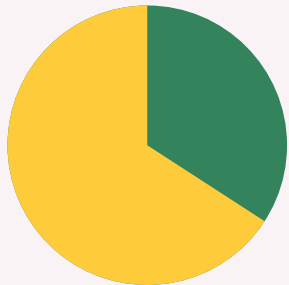
Amérique latine : 18 % (Centre : 11 %, Sud : 7 %)

Afrique : 22 % (Est : 5 %, Ouest : 15 %, Centre : 2 %)

Europe : 58 % (dont Suisse : 50 %)

20 MEMBRES ET
PARTENAIRES
soutenus par la Coopérative

10 crédits directs,
2 crédits à l'équipement,
1 garantie et
6 interventions d'éducation financière
et de renforcement de compétence



RÉPARTITION DES MEMBRES PAR TYPE

Membres institutionnels : 64 %

Membres individuels : 36 %

6 ORGANISATIONS reçoivent désormais du soutien non-financier.

12 coopératives agricoles soutenues,
7 institutions de microfinance,
5 associations

646 PARTS SOCIALES ont été achetées par plus de **20 MEMBRES**, anciens et nouveaux, pour un total de **CHF 129'200.**

3 CONTINENTS D'INTERVENTION : l'Afrique, l'Amérique latine et l'Europe, comprenant **11 PAYS :** l'Equateur, le Guatemala, le Nicaragua, le Pérou, El Salvador, le Burkina Faso, le Burundi, la Guinée, le Sénégal, le Togo et la Suisse

LES MOMENTS FORTS DU TERRAIN

Cette année, Philea s'est montrée très présente dans la stimulation de son axe non financier et de son activité en Suisse. Elle a par exemple développé ses activités d'éducation financière en Afrique grâce au soutien de la Fédération genevoise de Coopération (FGC). Philea a également partagé son expérience longue de 25 ans et a réactivé son réseau de membres et de partenaires en donnant des formations et en permettant l'échange entre institutions de mêmes régions.



Les bénéficiaires et partenaires de Philea en Afrique et en Amérique latine, 2021. ©Philea



Après-GE : l'accompagnement des acteurs et actrices de l'économie sociale et solidaire à Genève

Suisse



Entre les mois de mai et de juin, Philea, à travers son Directeur général, Alain Vergeylen, et sa Directrice de la communication et de la recherche de fonds, Sonia Rodríguez, ont donné au total 4 formations dans le domaine de la finance pour le compte de leur partenaire Après-GE. Afin d'aider au développement d'activité économique, Après-GE a proposé des cours et des ateliers pratiques à

l'attention des entrepreneur.e.s, des responsables d'organisation ou toute personne désireuse d'améliorer sa pratique professionnelle.

Alain Vergeylen, accompagné de François Rossier, Directeur général de Senbumo, ont expliqué sur 2 séances comment comprendre et analyser ses états financiers.

Sonia Rodríguez a travaillé avec Anne-Laurence Lacroix, Chargée de projets chez Pharmaciens sans Frontières Suisse, pour présenter sur 2 séances sur la méthodologie et la construction d'une recherche de fonds réussie et adaptée à sa structure. Au total, ces différentes formations ont réuni plus de 40 personnes pour une trentaine d'organisations représentées.



LES MOMENTS FORTS DU TERRAIN

Inclufin, une réussite pour l'inclusion financière des femmes en zones rurales burkinabés

Ayant pour but l'autonomisation de femmes exclues du système financier traditionnel dans les régions rurales du Burkina Faso, le projet « Inclusion financière des femmes au Burkina Faso : vers une réduction de la pauvreté et une prospérité partagée » (Inclufin), lancé en septembre 2020, obtient des résultats très satisfaisants. En effet, par la création de groupes d'épargne et des processus d'éducation financière, les bénéficiaires arrivent à développer

Burkina Faso



des activités génératrices de revenu, avec l'appui des agent.e.s villageois qui travaillent avec eux.

En 2021, on comptabilise 112 groupes d'épargne, comprenant 2'536 membres, dont 2'438 femmes, soit 96%. 100% des bénéficiaires ont déjà obtenu un crédit leur permettant de lancer leur projet professionnel et 85% des femmes affirment voir leurs revenus augmentés et sont en voie d'une autonomie financière et sociale.

Un exemple sort du lot parmi les nom-



Le projet Inclufin, 2021. ©I-RAD

breux et nombreuses bénéficiaires de ce projet, celui d'Azéta Traore. Cette femme résidant dans le village de Rikou à Ouahigouya ne menait aucune activité avant le début du projet Inclufin, faute de moyens financiers et de non-accessibilité aux institutions de microfinance. À travers son groupe d'épargne et la formation reçue, elle a bénéficié d'un premier crédit de FCFA 5'000 (CHF 8) pour commencer une activité de vente de gâteau. Deux mois après avoir remboursé son crédit



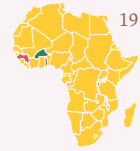
Azeta Traore travaille l'arachide grâce à son deuxième crédit, 2021. ©I-RAD



Priscilia Chacón de Léman Bleu et Alain Vergeylen, le jour de l'enregistrement de l'émission, 2021. ©Philea



Adéline Nikiema, 2021. ©I-RAD



avec les intérêts, elle a bénéficié d'un autre crédit de FCFA 20'000 (CHF 30) qui lui a permis de renforcer son activité et de diversifier ses activités à travers la transformation des arachides en patte pour la vente. Elle est actuellement dans une dynamique vertueuse d'autonomisation financière parce qu'elle a pu non seulement subvenir aux besoins des membres de sa famille mais a aussi augmenté sa capacité d'épargner.

L'expérience tout comme l'impact bénéfique sur les participant.e.s de ce projet ont été partagés dans le cadre de l'émission *Esprit Solidaire*, sur la

chaîne de télévision Léman Bleu, au mois de mai 2021. Cette émission peut se revoir sur la chaîne YouTube de la FGC sous le nom de « Esprit solidaire no 9 - saison 3 – Philea ».

Les prises de vue sur le terrain ont été réalisées par Adéline Nikiema, Superviseuse du projet pour l'I-RAD. Elle a par ailleurs également eu l'occasion de parler du projet lors de l'événement « Inclusion financière pour tous et toutes. Regards croisés Burkina Faso – Pérou », organisé par Philea en marge de son Assemblée générale le 27 mai 2021 (plus d'information en page 24), puis lors de l'atelier « Des re-

venus décents pour les petit.e.s productrices et producteurs ruraux : la coopération internationale au défi des actions économiques pérennes ? », organisé par la Plateforme Souveraineté Alimentaire le 23 septembre 2021 (plus d'information en page 26).

« Ce projet permet aux bénéficiaires de se rendre compte de leur capacité d'épargne et surtout, de leur potentiel. »

Adéline Nikiema, Superviseuse du projet Inclufin

Ce projet est soutenu par la Fédération genevoise de Coopération et prendra fin en juillet 2022.



LES MOMENTS FORTS DU TERRAIN

Rafidestim, le développement des exploitations familiales par l'innovation

Burundi



C'est en juillet 2021 que le projet RA-FIDESTIM – Recherche des alternatives de financement innovant et de développement des exploitations familiales par la stimulation mutuelle – voit le jour au Burundi. Porté par l'Association pour l'organisation paysanne (ADIP), ce projet a pour but de rendre leur dignité aux petites familles d'exploitants agricoles, en réduisant la pauvreté rurale et en aidant les paysans à regagner confiance en leur métier.

Afin de contribuer à l'amélioration de la qualité de vie de ces populations particulièrement défavorisées, ADIP et Philea ont mis en place des financements innovants basés sur la mobilisation de ressources endogènes, un accompagnement des bénéficiaires par des formateurs qui ont des notions psycho-sociales et un observatoire des politiques et de la souveraineté alimentaire, aidant au développement d'un plaidoyer au niveau politique.

Ces appuis sont prévus pour 720 ménages ruraux, soit 4'000 personnes, en 2 ans. Actuellement, toutes les activités, notamment de plaidoyer, n'ont pas encore été mises en place. En 6 mois, les résultats sont néanmoins prometteurs parce que les groupes sont stables dans la majorité des zones d'intervention. Les épargnes sont très régulières et les montants vont au-delà de ceux espérés. Les formations les plus importantes ont été également

assurées. Les premiers fonds d'appui aux initiatives entrepreneuriales ont été mis en place et augurent d'un très bon succès, étant donné que 98% des prêts sont remboursés.

Ce projet est soutenu par la Fédération genevoise de Coopération et prendra fin en juin 2023.



Les bénéficiaires du Burundi, 2021. ©ADIP

LES MOMENTS FORTS DU TERRAIN

La Florida, pionnière du commerce équitable

Pérou



C'est en 1966 que cinquante petits producteurs de café de la province de Chanchamayo s'unissent pour créer la Coopérative La Florida, afin de s'opposer aux pratiques des commerçants qui leur achetaient leur production à des prix excessivement bas. Après des années de travail acharné pour faire du commerce équitable, la Florida devient membre de Philea en 2000 et reçoit dans la foulée des garanties bancaires, lui permettant d'accéder aux crédits des banques locales et de financer les activités des

petits producteurs. La coopérative a également bénéficié d'un accompagnement en éducation financière pour ses membres. En 21 ans de coopération, 11 opérations de financement ont été réalisées.

Après deux périodes de crise surmontées dans les années 2013 et 2017, la Florida revient plus forte et déterminée à continuer le travail tendant vers un commerce équitable et une meilleure protection des sols. Afin de mieux accompagner notre parte-

naire péruvien, Philea a attribué un crédit de USD 60'000 en 2021 dans le but de financer les campagnes de récolte, permettant de payer les producteurs de café.

En octobre 2021, le Président et le Directeur général de la Coopérative sont venus pour échanger avec Philea et développer ensemble de nouveaux projets permettant de renforcer les producteurs et les productrices de café de la région. À cette occasion, nous les avons emmenés visiter



Magasins du Monde qui vend leur café et y avons rencontré une autre de nos membres, bénévole pour l'épicerie solidaire. Un vent de joie nous a envahi lorsque les deux bouts de la chaîne de valeur de la filière café se sont rencontrés !



Les membres de la Florida et Irene Schwob se rencontrent à Magasins du Monde, 2021. ©Philea



Jesús Damiano, Alain Vergeylen, Clodoaldo Herrera Medina et Sonia Rodríguez devant l'horloge fleurie de Genève (Suisse), 2021. ©Philea

LES RENCONTRES AVEC VOUS !

Il est très important pour Philea de rentrer en contact avec ses membres, partenaires et ami.e.s afin de garder les liens du réseau intacts et de sensibiliser au travail effectué dans le domaine du renforcement économique et financier. Cette année, Philea a eu l'opportunité d'organiser et de participer à des rencontres publiques tout comme à la conception d'une vidéo d'information.

Les 25 ans de Philea !

Marquée par des mesures anti-covid assez strictes, il a été encore en 2021 assez difficile de se réunir. Néanmoins, Philea a tenu à organiser des événements pour rassembler son réseau autour d'elle afin de célébrer ce quart de siècle.

C'est ainsi qu'en marge de l'Assemblée générale du 27 mai, Philea a organisé un échange d'expérience entre les correspondants locaux et certains membres du Burkina Faso et du Pérou « Inclusion financière pour tous et toutes. Re-



Le flyer de la rencontre virtuelle, 2021. ©Philea

gards croisés Burkina Faso – Pérou ». Ce moment de partage a mis en avant les difficultés économiques, sociales et politiques de ces régions tout comme le soutien ressenti par les membres. Pour Ytalo Espejo, Directeur général de To-

cache, Philea n'apporte pas qu'un soutien financier, elle est également « une plus-value qui permet d'avancer plus sereinement ». Il en est ressorti que depuis 25 ans, Philea n'intervient pas uniquement à travers un axe financier par lequel elle émet des crédits pour du capital de travail. Philea est une Coopérative qui fonctionne en réseau afin de mieux renforcer ses membres, notamment à travers ses correspondants locaux, en charge d'apporter du soutien quotidien sur le terrain. Un grand merci à Jean-Paul Kiendrebeogo et Adéline

Nikiema, qui sont intervenu.e.s pour le Burkina Faso, tout comme à Sergio Cortez et Ytalo Espejo, qui sont intervenus pour le Pérou !

Par ailleurs, un apér'anniversaire informel a été organisé le 8 décembre afin de fêter avec enthousiasme les 25 ans de Philea, qui a été créée le 6 décembre 1996. Plusieurs partenaires, collaborateurs, collaboratrices et ami.e.s de la Coopérative étaient présent.e.s. L'ambiance était au rendez-vous et les mots du Président de la FGC, René Longet,



Les échanges lors de l'apér'anniversaire de Philea, 2021. ©Philea



Le discours de René Longet, Président de la FGC, 2021. ©Philea

ont été particulièrement appréciés :
 « Un grand merci pour votre originale et très pertinente contribution à la coopération au développement ! La FGC se réjouit de vous compter parmi ses membres et est fière de vos réalisations. Tous mes vœux de succès et de réussite dans vos projets de développement. »

LES RENCONTRES AVEC VOUS !

La Plateforme souveraineté alimentaire (PSA), le réseau pour une performance améliorée

Cette plateforme a pour but de mettre en commun les expériences des organisations membres afin de promouvoir et préserver l'agriculture familiale paysanne en Afrique, moteur de la souveraineté alimentaire du continent.

Depuis désormais plusieurs années, Philea participe à enrichir cette plateforme du fait de son expérience de terrain, notamment en 2020 par la sortie de fiches

techniques. En 2021, Philea a produit et réalisé des vidéos d'information ayant pour but de sensibiliser au travail effectué par la PSA et à l'importance de la mise en réseau de partenaires d'une même région. Celle-ci peut se trouver sur la chaîne YouTube de Tourism for Help sous le nom de « La souveraineté alimentaire en Afrique - Impacts et défis d'une plateforme thématique (PSA) ». Celle-ci a été présentée au Café-débat organisé par la FGC le 25 novembre 2021, mettant en lumière les bonnes pratiques pour la création d'une plateforme thématique.

De plus, Philea a participé à un webi-



Le jour de la plénière de la PSA, 2021.

©Tourism for help



Extrait de la vidéo réalisée pour la PSA, 2021.

©Philea

naire organisé par la Plateforme le 23 septembre 2021 « Des revenus décents pour les petites productrices et producteurs ruraux : la coopération internationale au défi des actions économiques pérennes ? », où Adéline Nikiema a fait part de son expérience de terrain avec le projet Includin.

Alternatiba, le festival engagé

En septembre 2021, Philea a participé au festival Alternatiba, un mouvement citoyen qui se préoccupe de l'urgence climatique et propose des solutions durables et locales à travers la sensibilisation et les rencontres. À cette occasion, Philea a pu atteindre des personnes intéressées par son activité et échanger avec d'autres institutions qui accordent de l'importance à cette problématique, tout en servant le délicieux café de son membre péruvien, La Florida.



Alternatiba, 2021. ©Philea



LES RENCONTRES AVEC VOUS !

La rencontre annuelle Terra Equitas

Chaque année, Terra Equitas, un fonds d'investissement à caractère socialement responsable, organise des rencontres entre différentes institutions. En 2021, Alain Vergeylen, Directeur général, a été invité à s'exprimer sur les impacts de la crise Covid sur la Coopérative et les mesures pour limiter les risques.

Merci à Éric Serra de la place particulière qu'il accorde à Philea.



*Pendant l'intervention d'Alain Vergeylen, 2021.
©Philea*

Nouveau site Internet et carte interactive

À l'occasion de ses 25 ans, Philea a fait peau neuve en présentant un nouveau site Internet à l'occasion de son Assemblée générale. Plus dynamique, ce site est également doté d'une carte interactive qui permet de localiser les projets financés par Philea et l'impact que ceux-ci ont sur les membres et bénéficiaires de ces interventions.

Un grand merci à Sarah Duvillard, graphiste auprès de l'Association Reklam, et Julien Grünhagel, développeur pour Laruche Bureau d'ingénieur, pour avoir contribué au développement de cette vision aux côtés de Sonia Rodríguez !



Aperçu de la carte interactive des interventions de Philea, 2021. ©Philea

LA SITUATION FINANCIÈRE DE PHILEA



COMMENTAIRE

L'exercice 2021 se termine avec un résultat net déficitaire de CHF 444'184. Il s'explique par la décision prise d'augmenter les provisions sur les crédits pour un montant de CHF 379'708, dans le but de faire face aux risques de non-remboursement des crédits en souffrance au Nicaragua, un pays frappé par des crises sociaux-politiques successives qui ont affecté durement nos partenaires et leurs bénéficiaires. Les efforts de récupérations de ces crédits se poursuivent, que ce soit par des voies judiciaires ou extra judiciaires. Il est néanmoins important de pouvoir anticiper d'éventuels pertes et assainir ainsi le portefeuille de crédit.

Le nouveau défi de Philea est de lever de nouveaux financements dans ce contexte d'assainissement, pour être à la fois en mesure de répondre à la forte demande des membres et d'augmenter les revenus des opérations.

Par ailleurs, la levée de fonds organisée au cours de l'année auprès des membres tout comme les nombreuses mesures de communication visant à augmenter le noyau de membres ont eu des résultats très satisfaisants. En effet, en 2021, il y a eu l'achat de CHF 129'200 de parts sociales, en grande partie des membres souhaitant soutenir les membres bénéficiaires des crédits. Cet engouement a été un signal fort démontrant que l'avenir

de Philea et que sa logique de coopérative sont importants et compris par les anciens et nouveaux membres. En retirant certains remboursements de parts sociales, il y a une augmentation nette du capital social de CHF 81'800.

En dépit de cette augmentation de capital, les efforts menés pour lever de nouveaux financements auprès d'autres bailleurs sociaux n'ont pas donné les résultats escomptés et les fonds actuels ne suffisent pas pour maintenir une activité suffisante permettant de couvrir les charges. Des mesures seront prises à partir de l'exercice 2022 pour réduire les déficits pour retrouver un équilibre financier à court terme et ainsi protéger le capital social des membres.

BILAN 2021

Tous les montants sont en CHF

	12/31/21	12/31/20	Variation
ACTIF			
Liquidités	170 991	357 516	-52%
Débiteurs	12 317	11 289	9%
Actifs transitoires	27 757	29 393	-6%
Total actifs circulants	211 065	398 199	-47%
Crédits directs	1 029 891	1 434 869	-28%
Crédits à l'équipement	221 016	176 790	25%
Débiteurs douteux	655 041	72 420	804%
Provisions sur crédits	-441 584	-61 877	614%
Total actifs immobilisés	1 464 363	1 622 203	-10%
TOTAL ACTIF	1 675 429	2 020 402	-17%
PASSIF			
Créanciers	8 718	20 844	-58%
Passifs transitoires	11 846	5 729	107%
Total fonds étrangers à court terme	20 564	26 573	-23%
Projet INCLUFIN - Burkina Faso	22 698	2 198	933%
Projet RAFIDESTIM - Burundi	2 919	-	
Total Fonds affectés	25 618	2 198	1065%
Capital social	1 422 800	1 341 000	6%
Fonds libres	650 631	925 199	-30%
Résultats de l'exercice	-444 184	-274 569	62%
Total Fonds propres	1 629 247	1 991 631	-18%
TOTAL PASSIF	1 675 429	2 020 402	-17%

COMPTES P&P 2021

Tous les montants sont en CHF

	Résultat 2021	Budget 2021	Résultat 2020	Variation
REVENUS				
Commissions sur garanties	486	-	5 414	-91%
Intérêts sur les crédits directs	85 185	112 000	83 642	2%
Intérêts sur les crédits à l'équipement	20 892	-	11 874	76%
Revenus des placements financiers	-	-	709	-100%
Honoraires reçus	8 293	-	22 010	-62%
SOUS-TOTAL REVENUS ET INTÉRÊTS	114 856	112 000	123 649	-7%
Commissions de garanties	-	-	719	-100%
Frais légaux	6 431	-	5 736	12%
Provisions sur crédits	379 708	-	-36 653	-1136%
MARGE FINANCIÈRE	-271 284	112 000	153 847	-276%
TOTAL REVENUS	-271 284	112 000	153 847	-276%
CHARGES				
Salaires	161 902	160 000	161 840	0%
Salaires récupérés	-1 740	-	-18 805	-91%
Charges sociales	32 679	30 000	32 384	1%
Sous total personnel	192 841	190 000	175 419	10%
Comptabilité et audit	2 831	4 000	5 431	-48%
Consultants externes	345	-	613	-44%
Frais de locaux	11 206	12 000	11 683	-4%
Frais de secrétariat	7 736	2 500	1 199	545%
Frais de communication	3 231	6 000	3 845	-16%
Frais de déplacement	-	1 500	-	
Frais bancaires	759	1 500	1 458	-48%
Réunions des instances	800	250	113	431%
Frais divers	2 231	500	979	128%
Sous-total Charges administratives	28 939	28 250	25 320	14%
Sous-total Correspondants locaux	45 055	35 000	40 890	10%
SOUS-TOTAL CHARGES	266 835	253 250	241 628	10%
RÉSULTAT OPÉRATIONNEL	-538 119	-141 250	-87 781	513%
FINANCEMENT DES PROJETS				
Projet INCLUFIN - Burkina Faso	111 625	-	46 911	138%
Projet RAFIDESTIM - Burundi	70 000	-	-	
CHARGES DIRECTES DE PROJETS				
Versement Projet INCLUFIN - Burkina Faso	81 000	-	39 745	104%
Versement Projet RAFIDESTIM - Burundi	58 331	-	-	
Variation des fonds affectés				
Allocations aux fonds affectés	-181 625	-	-46 911	287%
Utilisation des fonds affectés	139 331	-	39 745	251%
Utilisation des fonds affectés – frais de gestion	18 875	15 000	4 968	280%
Revenus non opérationnels	13 641	10 000	800	1605%
Charges non opérationnelles	-1 367	-	-	
Pertes/gains de change	62 752	-	-192 555	-133%
RÉSULTAT NET	-444 218	-116 250	-274 569	62%



NOUS APPUYER !

Pourquoi soutenir la famille Philea ?

L'inclusion financière,
une condition du
développement durable !

L'impact social,
une priorité
chez Philea !

Accompagner les exclu.e.s de l'économie formelle afin de les rendre autonomes et indépendants.

Investir dans les projets de nos membres afin de tendre vers une justice sociale.

L'éducation financière,
le renforcement par la
connaissance !

Aider les membres et les partenaires de Philea à acquérir des compétences pour améliorer leur bien-être économique et financier.

Comment ?

Les moyens pour
soutenir Philea sont
nombreux

Les parts sociales : augmentez les fonds propres de la coopérative

Les dons : soutenez les activités et assurez le fonctionnement de Philea

Les prêts à taux préférentiels : faites partie de la boucle et soutenez les projets au plus près

Les cadeaux solidaires : gâtez vos proches d'une façon responsable et éthique

Et sinon, vous pouvez également parler de nous à votre entourage ou simplement nous suivre sur les réseaux sociaux : @phileainternational !

IBAN : CH87 0024 0240 7317 2502 B
SWIFT : UBSWCHZH80A

REMERCIEMENTS



Conseil d'administration Siège à Genève

Président (bénévole) : Daniele E. Fino
Membres (bénévoles) : Adela Baez Solórzano, Verónica Barrionuevo, Libère Bukobero, Binta Diop, Armando Gutierrez, Armel Ntwari, Patricia del Carmen Padilla Lopez, Ciriaco Pirique Raguay, Wilson Salmeron.

Directeur général : Alain Vergeylen (90%)
Directrice de la communication et de la recherche de fonds : Sonia Rodríguez (70%)
Syni-Lausanne : Ana Schmidlin (80%),
Reconversion professionnelle - AI : Antonio Varela (40%)
Stage de fin d'études : Carol Jaramillo (40%)

Correspondants locaux

Jamir Contreras, Sergio Cortez, Jean-Paul Kiendrebeogo, Oscar Rwsa, Javier Vaca Espin.

Comité de crédit

René Azokli, Andrès Bernal, Adrien Conzelman, Pierre Courtoux, Jonathan Gokel, Lauren Lécuyer, François Mercier, Ruben Pacay.

Partenaires

Après-GE
Association pour l'organisation paysanne (ADIP)
Backbone SA
etsl>Syni
International Recherche Actions et Développement (I-RAD)
Innovations et Réseaux pour le

Développement (IRED)
Fédération genevoise de Coopération (FGC)
Happel Foundation
Plateforme Souveraineté Alimentaire de la FGC (PSA)
SENBUMO
Syndicat interprofessionnel de travailleuses et travailleurs (SIT)
Swiss Microfinance Plateform
Terra Equitas
urbaMonde

Pour le projet Inclufin :
Direction du développement et de la coopération (DDC)
Etat de Genève

Ville de Genève
Ville de Lancy
Commune de Veyrier

Pour le projet Rafidestim :
Direction du développement et de la coopération (DDC)
Etat de Genève
Ville de Genève

Ainsi qu'un grand merci à tous les membres de la Coopérative !





NOUS CONTACTER !

Philea
1, Rue de Varembe
1202 Genève
Tél : +41 22 733 50 73
mail@philea.coop

www.philea.coop
FB et LinkedIn : @phileainternational

IBAN : CH87 0024 0240 7317 2502 B
SWIFT : UBSWCHZH80A

IMPRESSUM

RAPPORT D'ACTIVITÉS PHILEA

2021 : Les 25 ans de la Coopérative !

Rédactrice responsable :

Sonia Rodríguez

(Directrice de la Communication

et de la Recherche de Fonds)

Graphisme :

Sarah Duvillard

pour l'Association Reklam

Impression : Association Reklam

Papier : RecyStar Nature blanc recyclé 135gr/m² (couverture 250gr/m²)



